

O pato pastel

A terra dos Patos era governada por um rei que tinha conquistado o poder à força. Ninguém gostava dele, o que era muito natural. Pato Rei vivia muito bem, confortavelmente em seu belo castelo, todo de ouro, até o chão e o teto - como tudo o que tomava do povo.

Enquanto isso, os patos passavam muita fome e moravam mal. Trabalhavam dia e noite sem parar. E Pato Rei só comia e dormia. Dormia e comia, e nunca saía de seu castelo. Mal andava de tão gordo e, para levantar-se, tinha que ser _____ por mais de vinte patos. Seu peito era muito largo, parecia um muro, e cheio de medalhas, que mandava fazer e ele mesmo colocava no peito. Pato Rei tinha a seu lado, garantindo o governo, os patos puxa-puxas. Eles prendiam quem falasse mal do reino e tinham armas _____. E, em troca desse apoio, o rei dava mordomia a eles. Quer dizer: boa casa, comida, _____, enfim, nada lhes faltava.

O pato pastel, Álvaro Ottoni de Menezes.

01 - Assinale a alternativa que preenche corretamente as lacunas do texto:

- a) puchado - poderosas - presentes.
- b) puchado - poderozas - presentes.
- c) puxado - poderosas - presentes.
- d) puxado - poderozas - presentes.

02 - De acordo com o texto não se pode dizer que o Pato Rei era:

- a) injusto e preguiçoso.
- b) desonesto e opressor.
- c) bondoso e solidário.
- d) desumano e ganancioso.

03 - Assinale a alternativa em que o plural das palavras retiradas do texto está incorreta:

- a) o chão = os chões.
- b) o mal = os males.
- c) o poder = os poderes.
- d) o pastel = os pastéis.

04 - Assinale a alternativa em que a divisão silábica das palavras retiradas do texto está correta:

- a) go-ver-nada.
- b) pas-sa-vam.
- c) fa-la-sse.
- d) con-for-ta-vel-mente.

05 - “puxa” escreve-se com “x”. Também se escreve com “x”:

- a) me__erica e en__ada.
- b) fa__ada e co__ilo.
- c) mo__ila e fi__a.
- d) __u__u e to__a.

06 - Analise as afirmativas referentes ao texto:

I - O pato ficou rico tirando coisas do povo.

II - Os patos puxa-puxas estão ao lado do Pato Rei por interesse.

III - O Pato Rei conquistou o poder à força.

Quais afirmativas estão corretas?

- a) Somente I e II.
- b) Somente I e III.
- c) Somente II e III.
- d) Todas as afirmativas estão corretas.

07 - Carmem recebeu R\$ 1680,00 de salário. Desse valor, ela vai utilizar 40% para pagar o aluguel, e R\$ 650,00 para pagar o mercado. Após pagar essas contas, ainda restará para Carmem:

- a) R\$ 385,00.
- b) R\$ 358,00.
- c) R\$ 297,00.
- d) R\$ 279,00.

08 - Na aula de Educação Física, Pedrinho saltou atingindo uma altura de 80 cm, o que equivale a:

- a) 8 dm.
- b) 0,8 dm.
- c) 0,8 km.
- d) 0,08 km.

09 - Um grupo de 14 operários conclui uma obra em 45 dias. Se esse grupo fosse composto por 10 operários, essa obra seria concluída em:

- a) menos de 35 dias.
- b) 45 dias.
- c) 55 dias.
- d) 63 dias.

10 - Um quadrado cujos lados medem 8 cm possui área de:

- a) 64 cm^2 .
- b) 32 cm^2 .
- c) 24 cm^2 .
- d) 16 cm^2 .

11 - O atual governador do Paraná é:

- a) Requião.
- b) Flávio Arns.
- c) Beto Richa.
- d) Nenhuma das alternativas anteriores.

12 - Em que dia é comemorado o aniversário de emancipação política de Mariluz?

- a) 06 de Agosto.
- b) 14 de Dezembro.
- c) 23 de Agosto.
- d) 29 de Novembro.

13 - O mandato do atual Prefeito de Mariluz se encerrará no final de que ano?

- a) 2.012.
- b) 2.013.
- c) 2.014.
- d) 2.015.

14 - O principal cultivo agrícola de Mariluz atualmente é:

- a) Café.
- b) Cana-de-açúcar.
- c) Milho.
- d) Soja.

15 - Compete ao órgão máximo executivo de trânsito da União:

I - cumprir e fazer cumprir a legislação de trânsito e a execução das normas e diretrizes estabelecidas pelo CONTRAN, no âmbito de suas atribuições.

II - proceder à supervisão, à coordenação, à correção dos órgãos delegados, ao controle e à fiscalização da execução da Política Nacional de Trânsito e do Programa Nacional de Trânsito.

III - articular-se com os órgãos dos Sistemas Nacionais de Trânsito, de Transporte e de Segurança Pública, objetivando o combate à violência no trânsito, promovendo, coordenando e executando o controle de ações para a preservação do ordenamento e da segurança do trânsito.

IV - apurar, prevenir e reprimir a prática de atos de improbidade contra a fé pública, o patrimônio, ou a administração pública ou privada, referentes à segurança do trânsito.

Assinale a alternativa correta:

- a) Apenas as afirmativas I e II estão corretas.
- b) Apenas as afirmativas III e IV estão corretas.
- c) Apenas as afirmativas I e III estão corretas.
- d) Todas as afirmativas estão corretas.

16 - Em acidentes de trânsito qual a ordem correta para realizar uma avaliação primária?

- a) A – Vias aéreas e coluna cervical, B – Respiração, C – Circulação, hemorragia e controle de choque, D – Nível de consciência, E – Exposição e proteção da vítima.
- b) A – Respiração, B - Circulação, hemorragia e controle de choque, C - Nível de consciência, D - Vias aéreas e coluna cervical, E - Exposição e proteção da vítima.
- c) A - Exposição e proteção da vítima, B - Vias aéreas e coluna cervical, C - Nível de consciência, D - Circulação, hemorragia e controle de choque, E – Respiração.
- d) A - Circulação, hemorragia e controle de choque, B – Respiração, C - Nível de consciência, D - Exposição e proteção da vítima, E - Vias aéreas e coluna cervical.

17 - Em acidentes de trânsito como proceder a respiração artificial e a massagem cardíaca, quando for apenas uma pessoa para aplicar o socorro?

- a) Administra-se 2 a 5 ventilações de resgate, depois, têm início 30 compressões torácicas para 2 ventilações. Repetir o ciclo até a chegada de auxílio ou recuperação da vítima.

- b) Administra-se 4 a 10 ventilações de resgate, depois, têm início 30 compressões torácicas para 2 ventilações. Repetir o ciclo até a chegada de auxílio ou recuperação da vítima.
- c) Administra-se 2 a 5 ventilações de resgate, depois, têm início 60 compressões torácicas para 2 ventilações. Repetir o ciclo até a chegada de auxílio ou recuperação da vítima.
- d) Administra-se 4 a 10 ventilações de resgate, depois, têm início 60 compressões torácicas para 2 ventilações. Repetir o ciclo até a chegada de auxílio ou recuperação da vítima.

18 - Entre os principais gases emitidos pelos veículos automotores, está o Óxido de Nitrogênio:

- a) Em geral são inodoros, mas poderão ter algum odor. Os efeitos maléficos, dependendo do tipo de resíduos, poderão ser cancerígenos.
- b) É um gás que, ao escapar para o meio ambiente, causa uma reação em cadeia, destruindo partes da camada de ozônio.
- c) É um gás incolor e inodoro; na presença do oxigênio forma o óxido nitroso de cor avermelhada. Os efeitos maléficos são irritação nos olhos, nariz e garganta. Provoca doença respiratória.
- d) Pó quente, normalmente escuro, com cheiro forte e característico dos motores a diesel.

19 - Fala-se muito sobre os veículos poluidores, neste contexto, qual alternativa descreve a camada de ozônio?

- a) É resultado do lançamento excessivo de gases de efeito estufa, sobretudo o dióxido de carbono, na atmosfera. Esses gases formam uma espécie de cobertor cada dia mais espesso que torna o Planeta cada vez mais quente e não permite a saída de radiação solar.
- b) É um fenômeno natural para manter o planeta aquecido.
- c) Sua função é proteger a Terra impedindo a passagem de parte da radiação ultravioleta emitida pelo Sol.
- d) Um som indesejável, um barulho.

20 - São partes móveis do motor, exceto:

- a) Pistão.
- b) Biela.
- c) Virabrequim.
- d) Bloco do motor.

21 - Nos motores 4 tempos; qual a ordem correta?

- a) Compressão, admissão, exaustão e explosão.
- b) Admissão, compressão, explosão e exaustão.
- c) Exaustão, explosão, compressão e admissão.
- d) Explosão, exaustão, admissão e compressão.

22 - São elementos básicos da direção defensiva, exceto:

- a) Condutor.
- b) Conhecimento.
- c) Atenção.
- d) Previsão.

23 - São condições adversas da direção defensiva, exceto:

- a) Vias e trânsito.
- b) Passageiros e condutor.
- c) Chuva e granizo.
- d) Habilidade e ação.

24 - Em cidades as vias que coletam e distribuem o trânsito, tem o seu limite máximo de velocidade estipulado em:

- a) 30 km/h.
- b) 40 km/h.
- c) 50 km/h.
- d) 60 km/h.

25 - A Polícia Rodoviária Federal iniciou uma blitz em uma Via Rural Pavimentada (rodovia) sem sinalização, e em 5 minutos flagrou os seguintes veículos em suas respectivas velocidades:

- Um veículo de passeio gol a 50 km/h.
- Um caminhão a 80 km/h.
- Um ônibus a 90 km/h.
- Uma motocicleta a 105 km/h.

Destacando que esta mesma rodovia no momento da blitz não apresentava condições adversas, segundo o Código de Trânsito Brasileiro qual dos veículos transitava em velocidade inadequada?

- a) A motocicleta.
- b) O ônibus.
- c) O caminhão.
- d) O veículo de passeio gol.

26 - Segundo o Código de Trânsito brasileiro qual das infrações a seguir tem maior grau de gravidade?

- a) Falar ao celular enquanto dirige.
- b) Dirigir sem cinto de segurança.
- c) Dirigir com Carteira Nacional de Habilitação vencida há mais de 30 dias.
- d) Dirigir sem ser habilitado.

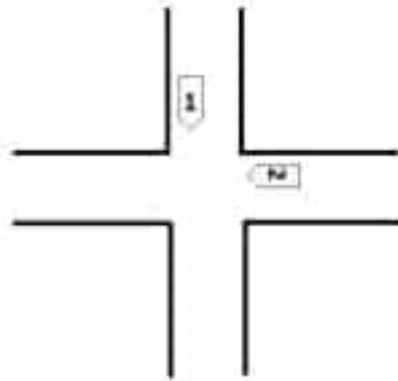
27 - Até 65 anos de idade a Carteira Nacional de Habilitação vence a cada 5 anos (ou conforme laudo médico). Após 65 anos de idade o vencimento é:

- a) A cada 2 anos.
- b) A cada 3 anos.
- c) A cada 4 anos.
- d) A cada 5 anos também.

28 - Na atual legislação brasileira é possível habilitar-se com qual idade mínima?

- a) 16 anos.
- b) 18 anos.
- c) 20 anos.
- d) 21 anos.

29 - Neste próximo cruzamento o veículo 1 é representado por uma caminhonete e o veículo 2 por uma camioneta:



Quem tem a preferência?

- a) A camioneta.
- b) A caminhonete.
- c) Quem chegar primeiro.
- d) Quem introduzir maior agilidade.

30 - Semáforo na cor vermelha significa:

- a) Parar.
- b) Passar com muita atenção.
- c) Passar desde que com certeza que não venham veículos em sentido transversal.
- d) Parar, permitindo passagem apenas nas madrugadas (sanção liberada pelo Código de Trânsito Brasileiro para evitar assaltos e sequestros relâmpago).